



РОССИЙСКАЯ ФЕДЕРАЦИЯ

АДМИНИСТРАЦИЯ КУРСКОЙ ОБЛАСТИ

ДОРОЖНОЕ УПРАВЛЕНИЕ КУРСКОЙ ОБЛАСТИ

ПРИКАЗ

г. Курск

28.06.2013

№ 78

Об утверждении Административного регламента по представлению государственной услуги по выдаче специального разрешения на движение по автомобильным дорогам транспортного средства, осуществляющего перевозки тяжеловесных и (или) крупногабаритных грузов

В соответствии с постановлением Администрации Курской области от 29.09.2011 N 473-па "О разработке и утверждении административных регламентов исполнения государственных функций и административных регламентов предоставления государственных услуг"

ПРИКАЗЫВАЮ:

1. Утвердить прилагаемый Административный регламент по представлению государственной услуги по выдаче специального разрешения на движение по автомобильным дорогам транспортного средства, осуществляющего перевозки тяжеловесных и (или) крупногабаритных грузов, в случае, если маршрут, часть маршрута такого транспортного средства проходят по автомобильным дорогам регионального или межмуниципального значения Курской области, участка таких автомобильных дорог, по автомобильным дорогам местного значения, расположенным на территориях двух и более муниципальных образований (муниципальных районов, городских округов), при условии, что маршрут такого транспортного средства проходит в границах Курской области и указанные маршрут, часть маршрута не проходят по автомобильным дорогам федерального значения, участкам таких дорог.

2. Признать утратившим силу:

приказ дорожного управления Курской области от 29.06.2012г. № 81 « Об утверждении административного регламента по предоставлению дорожным управлением Курской области и областным казенным учреждением «Комитет строительства и эксплуатации автомобильных дорог Курской области» государственной услуги».

3. Контроль за исполнением настоящего приказа возложить на заместителя начальника дорожного управления Курской области по надзору С.А. Зотова.

4. Приказ вступает в силу со дня его официального опубликования.

Начальник управления

Г.В. Бабаскин

Утвержден
приказом дорожного управления
Курской области
от «28» июня 2013 г. № 78
(в редакции приказов от 06.08.2015г.
№ 69, от 11.01.2016г. № 01,
от _____ 2018 № _____)

**Административный регламент
по представлению государственной услуги «Выдача специального разрешения
на движение по автомобильным дорогам транспортного средства,
осуществляющего перевозки тяжеловесных и (или) крупногабаритных грузов,
в случае, если маршрут, часть маршрута такого транспортного средства
проходят по автомобильным дорогам регионального или межмуниципального
значения Курской области, участка таких автомобильных дорог, по
автомобильным дорогам местного значения, расположенным на территориях
двух и более муниципальных образований (муниципальных районов,
городских округов), при условии, что маршрут такого транспортного средства
проходит в границах Курской области и указанные маршрут, часть маршрута
не проходят по автомобильным дорогам федерального значения, участкам
таких дорог»**

I. Общие положения

Предмет регулирования административного регламента

1.1. Административный регламент по предоставлению государственной услуги « Выдача специального разрешения на движение по автомобильным дорогам транспортного средства, осуществляющего перевозки тяжеловесных и (или) крупногабаритных грузов (далее – специальное разрешение), в случае, если маршрут, часть маршрута такого транспортного средства проходят по автомобильным дорогам регионального или межмуниципального значения Курской области, участка таких автомобильных дорог, по автомобильным дорогам местного значения, расположенным на территориях двух и более муниципальных образований (муниципальных районов, городских округов), при условии, что маршрут такого транспортного средства проходит в границах Курской области и указанные маршрут, часть маршрута не проходят по автомобильным дорогам федерального значения, участкам таких автомобильных дорог» (далее – Административный регламент) определяет сроки и последовательность действий (административных процедур) при предоставлении государственной услуги по выдаче специального разрешения на движение по автомобильным дорогам транспортного средства, осуществляющего перевозки тяжеловесных и (или) крупногабаритных грузов, в случае, если маршрут, часть маршрута такого транспортного средства проходят по автомобильным дорогам регионального или

межмуниципального значения Курской области, участка таких автомобильных дорог, по автомобильным дорогам местного значения, расположенным на территориях двух и более муниципальных образований (муниципальных районов, городских округов), при условии, что маршрут такого транспортного средства проходит в границах Курской области и указанные маршрут, часть маршрута не проходят по автомобильным дорогам федерального значения, участкам таких дорог (далее - государственная услуга)

Круг заявителей

1.2. Заявителями на предоставление государственной услуги являются: владельцы транспортных средств, либо их уполномоченные представители.

Требования к порядку информирования о предоставлении государственной услуги

1.3. Информация о месте нахождения и графике работы дорожного управления Курской области (далее – Управление), справочных телефонах Управления и структурного подразделения, предоставляющего государственную услугу, а также об адресе электронной почты Управления:

- место нахождения (почтовый адрес) Управления: 305004, г. Курск, ул. Радищева, д. 62.

- график (режим) работы Управления: понедельник – пятница с 9.00 до 18.00, перерыв с 13.00 до 14.00, выходные дни: суббота, воскресенье.

В праздничные дни продолжительность времени работы Управления сокращается на один час и прекращается на один час раньше.

- справочные телефоны структурных подразделений Управления, предоставляющего государственную услугу:

делопроизводитель Управления (471-2) 51-14-10;

заместитель начальника Управления по надзору (471-2) 73-73-61;

отдел регионального государственного надзора за обеспечением сохранности автомобильных дорог Управления (471-2) 73-73-61;

адрес электронной почты: dorupr@rkursk.ru.

1.4. Информация о местонахождении и графиках работы Управления также о порядке предоставления государственной услуги размещается:

- на официальном сайте Администрации Курской области, в информационно-телекоммуникационной сети «Интернет»: (www.adm.rkursk.ru);

- в региональной государственной информационной системе «Портал государственных и муниципальных услуг (функций) Курской области» (www.pgu.rkursk.ru);

- в государственной информационной системе «Единый портал государственных и муниципальных услуг (функций)» (www.gosuslugi.ru) (далее по тексту – Единый портал»).

- на информационных стендах в местах предоставления государственной услуги.

1.5. Информация о предоставлении государственной услуг может быть получена заявителями:

- непосредственно в Управлении;
- по почте (по письменным обращениям заявителей);
- с использованием средств телефонной и факсимильной связи, электронной почты.

1.6. При консультировании по телефону уполномоченные специалисты Управления представляют информацию по следующим вопросам: сведения о правовых актах, на основании которых предоставляется государственная услуга; месте нахождения уполномоченных специалистов, предоставляющих государственную услугу.

1.7. Ответ на телефонный звонок заявителя начинается с информации о наименовании организации, фамилии, имени, отчестве и должности специалиста, принявшего телефонный звонок.

При невозможности специалиста, принявшего звонок, самостоятельно ответить на поставленные вопросы телефонный звонок переадресовывается (переводится) на другого специалиста или должен быть сообщен телефонный номер, по которому можно получить необходимую информацию.

Время телефонного разговора не должно превышать 10 минут. Консультирование по иным вопросам осуществляется только на основании письменного обращения.

1.8. Письменное обращение по вопросам предоставления государственной услуги направляется по почтовому адресу Управления, с помощью факсимильной связи или сети Интернет в электронной форме.

1.9. Заявитель, обратившийся с заявлением и документами, необходимыми для предоставления государственной услуги, посредством Единого портала в обязательном порядке информируется через личный кабинет заявителя на Едином портале:

о регистрационном номере и дате регистрации заявления либо об отказе в регистрации;

о необходимости проведения оценки технического состояния автомобильных дорог, их укрепления или принятия специальных мер по обустройству автомобильных дорог, их участков, а также пересекающих автомобильную дорогу сооружений и инженерных коммуникаций;

об отказе в предоставлении государственной услуги;

о готовности специального разрешения к выдаче.

В иных случаях данная информация сообщается заявителю при его обращении в Управление.

В случае отказа в предоставлении государственной услуги и невозможности перевозки груза в сроки, указанные в заявлении заявитель уведомляется в письменной форме.

1.10. На стендах в местах предоставления государственной услуги размещаются следующие информационные материалы:

- месторасположение, график (режим) работы, номера телефонов, адрес электронной почты Управления;

- исчерпывающая информация о порядке предоставления государственной услуги (в текстовом виде и в виде блок-схем, наглядно отображающих алгоритм

прохождения административной процедуры);

- текст Административного регламента с приложениями (полная версия), в информационно-телекоммуникационной сети "Интернет", на официальном сайте Администрации Курской области: www.rkursk.ru и извлечения на информационных стендах;

- исчерпывающий перечень органов государственной власти и органов местного самоуправления, организаций, в которые необходимо обратиться гражданам и организациям, с описанием конечного результата обращения в каждый из указанных органов (организаций) (при наличии);

- последовательность посещения органов государственной власти и органов местного самоуправления, организаций (при наличии);

- месторасположение, график (режим) работы, номера телефонов, адреса официальных сайтов в сети "Интернет" и электронной почты органов, в которых заявители могут получить документы, необходимые для предоставления государственной услуги (при наличии);

- схема размещения должностных лиц и режим приема ими граждан, номера кабинетов, в которых предоставляется государственная услуга, фамилии, имена, отчества (при наличии) и должности соответствующих должностных лиц Управления;

- выдержки из нормативных правовых актов по наиболее часто задаваемым вопросам;

- требования к письменному запросу о предоставлении консультации, образец запроса о предоставлении консультации;

- перечень документов, представляемых получателями государственной услуги, и требования, предъявляемые к этим документам;

- формы документов для заполнения, образцы заполнения документов;

- реквизиты, необходимые для оплаты государственной пошлины за предоставление государственной услуги в бюджет Российской Федерации;

- перечень оснований для отказа в предоставлении государственной услуги;

- порядок обжалования решения, действий или бездействия должностных лиц Управления, предоставляющих государственную услугу.

Тексты материалов печатаются удобным для чтения шрифтом (размером не меньше 14), без исправлений, наиболее важные места выделяются полужирным шрифтом.

1.11. В информационно-телекоммуникационной сети "Интернет" на официальном сайте Администрации Курской области размещаются следующие информационные материалы:

- полное наименование и полный почтовый адрес Управления;

- справочные телефоны, по которым можно получить консультацию по порядку предоставления государственной услуги;

- адрес электронной почты Управления;

- текст Административного регламента (с соответствующими ссылками на блок-схемы, отображающие алгоритм прохождения административных процедур) с приложениями;

- информационные материалы (полная версия), содержащиеся на стендах в

местах предоставления государственной услуги.

1.12. На Едином портале размещается информация:

- полное наименование, полный почтовый адрес и график работы Управления, предоставляющих государственную услугу;
- справочные телефоны, по которым можно получить консультацию по порядку предоставления государственной услуги;
- адреса электронной почты;
- порядок получения информации заявителями по вопросам предоставления государственной услуги, сведений о результате предоставления государственной услуги.

II. Стандарт предоставления государственной услуги

Наименование государственной услуги

2.1. Выдача специального разрешения на движение по автомобильным дорогам транспортного средства, осуществляющего перевозки тяжеловесных и (или) крупногабаритных грузов (далее – специальное разрешение), в случае, если маршрут, часть маршрута такого транспортного средства проходят по автомобильным дорогам регионального или межмуниципального значения Курской области, участка таких автомобильных дорог, по автомобильным дорогам местного значения, расположенным на территориях двух и более муниципальных образований (муниципальных районов, городских округов), при условии, что маршрут такого транспортного средства проходит в границах Курской области и указанные маршрут, часть маршрута не проходят по автомобильным дорогам федерального значения, участкам таких автомобильных дорог

Наименование органа исполнительной власти Курской области, предоставляющего государственную услугу

2.2. Предоставление государственной услуги осуществляется дорожным управлением Курской области.

В предоставлении государственной услуги в части согласования маршрута транспортного средства участвуют:

- владельцы автомобильных дорог;
- УГИБДД УМВД России по Курской области;
- ФГУП «Почта России».

2.3. Органы, предоставляющие государственную услугу, не вправе требовать от заявителей представления документов и информации или осуществления действий, представление или осуществление которых не предусмотрено нормативными правовыми актами, регулирующими отношения, возникающие в связи с предоставлением государственных услуг, в том числе согласований, необходимых для получения государственной услуги и связанных с обращением в иные органы государственной власти, местного самоуправления и организации.

Описание результата предоставления государственной услуги

2.4. Результатом предоставления государственной услуги является:

- выдача специального разрешения;
- отказ в выдаче специального разрешения.

Срок предоставления государственной услуги, в том числе с учетом необходимости обращения в организации, участвующие в предоставлении государственной услуги, срок приостановления предоставления государственной услуги в случае, если возможность приостановления предусмотрена законодательством Российской Федерации, срок выдачи документов, являющихся результатом предоставления государственной услуги

2.5. Если требуется согласование маршрута транспортного средства, осуществляющего перевозки тяжеловесных грузов, только владельцев автомобильных дорог, по которым проходит такой маршрут (далее - владельцы автомобильных дорог), и при наличии соответствующих согласований государственная услуга предоставляется в срок, не превышающий 11 рабочих дней с даты регистрации заявления на получение специального разрешения (далее – заявление), в случае необходимости согласования маршрута транспортного средства, осуществляющего перевозки тяжеловесных и (или) крупногабаритных грузов, также с органами управления Государственной инспекции безопасности дорожного движения Министерства внутренних дел Российской Федерации (далее – Госавтоинспекция) государственная услуга предоставляется в течение 15 рабочих дней с даты регистрации заявления.

В случае нарушения владельцами автомобильных дорог или согласующими организациями установленных сроков согласования маршрута транспортного средства предоставление государственной услуги приостанавливается до получения ответа (с предоставлением заявителю информации о причинах приостановления).

2.6. В случае, если для осуществления перевозки тяжеловесных и (или) крупногабаритных грузов требуется оценка технического состояния автомобильных дорог, их укрепление или принятие специальных мер по обустройству автомобильных дорог, их участков, а также пересекающих автомобильную дорогу сооружений и инженерных коммуникаций, срок предоставления государственной услуги увеличивается на срок проведения указанных мероприятий.

Решение о выдаче специального разрешения или об отказе в его выдаче принимается в течение одного рабочего дня с момента получения согласования маршрута транспортного средства.

Срок выдачи документов - в течение одного рабочего дня со дня подписания документа, являющегося результатом предоставления государственной услуги.

Перечень нормативных правовых актов, регулирующих отношения, возникающие в связи с предоставлением государственной услуги с указанием их реквизитов и источников официального опубликования

2.7. Предоставление государственной услуги осуществляется в соответствии с: Налоговым кодексом Российской Федерации (часть вторая) от 5 августа 2000 г. № 117-ФЗ (Собрание законодательства Российской Федерации, 2000, № 32, ст.

3340, 3341);

Федеральным законом от 8 ноября 2007 г. № 257-ФЗ «Об автомобильных дорогах и о дорожной деятельности в Российской Федерации и о внесении изменений в отдельные законодательные акты Российской Федерации» (Собрание законодательства Российской Федерации, 2007, № 46, ст. 5553);

Федеральным законом от 7 февраля 2011 г. № 3-ФЗ «О полиции» (Собрание законодательства Российской Федерации, 2011, № 7, ст. 900);

Федеральным законом от 10 декабря 1995 г. № 196-ФЗ «О безопасности дорожного движения» (Собрание законодательства Российской Федерации, 1995, № 50, ст. 4873);

Федеральным законом от 24 июля 1998 г. № 127-ФЗ «О государственном контроле за осуществлением международных автомобильных перевозок и об ответственности за нарушение порядка их выполнения» (Собрание законодательства Российской Федерации, 1998, № 31, ст. 3805);

Федеральным законом от 27 июля 2010 г. № 210-ФЗ «Об организации предоставления государственных и муниципальных услуг» (Собрание законодательства Российской Федерации, 2010, № 31, ст. 4179);

Постановлением Правительства Российской Федерации от 16 мая 2011 г. № 373 «О разработке и утверждении административных регламентов исполнения государственных функций и административных регламентов предоставления государственных услуг» (Собрание законодательства Российской Федерации, 2011, № 22, ст. 3169);

постановлением Правительства Российской Федерации от 23 октября 1993 г. № 1090 «О правилах дорожного движения» (Собрание актов Президента Российской Федерации и Правительства Российской Федерации, 1993, № 47, ст. 4531);

постановлением Правительства Российской Федерации от 16 ноября 2009 № 934 «О возмещении вреда, причиняемого транспортными средствами, осуществляющими перевозки тяжеловесных грузов по автомобильным дорогам Российской Федерации» (Собрание законодательства Российской Федерации, 2009, № 47, ст. 5673);

постановлением Правительства Российской Федерации от 15 апреля 2011 г. № 272 «Об утверждении правил перевозок грузов автомобильным транспортом» (Собрание законодательства Российской Федерации, 2011, № 17, ст. 2407);

приказом Министерства транспорта Российской Федерации от 27 августа 2009 г. № 150 «О порядке проведения оценки технического состояния автомобильных дорог» (зарегистрирован Минюстом России 25 декабря 2009 г., регистрационный № 15860, опубликован "Бюллетень нормативных актов федеральных органов исполнительной власти", N 7, 15.02.2010);

приказом Министерства транспорта Российской Федерации от 24 июня 2012 г. № 258 «Об утверждении Порядка выдачи специального разрешения на движение по автомобильным дорогам транспортного средства, осуществляющего перевозки тяжеловесных и (или) крупногабаритных грузов» (зарегистрирован Минюстом России 11 октября 2012 г., регистрационный № 25656, опубликован "Российская газета", N 265, 16.11.2012);

Законом Курской области от 04.01.2003г. № 1-ЗКО «Об административных правонарушениях в Курской области» ("Курская правда", N 4-5, 11.01.2003);

постановлением Администрации Курской области Постановление Администрации Курской области от 29.09.2011 N 473-па "О разработке и утверждении административных регламентов исполнения государственных функций и административных регламентов предоставления государственных услуг" ("Курская правда", N 120, 08.10.2011);

Постановление Администрации Курской области от 01.12.2011 N 651-па "О сводном перечне государственных услуг и функций по осуществлению государственного контроля и надзора" ("Курская правда", N 148, 13.12.2011);

Постановление Администрации Курской области от 19.12.2012 N 1100-па "Об утверждении Положения об особенностях подачи и рассмотрения жалоб на решения и действия (бездействие) органов исполнительной власти Курской области и их должностных лиц, государственных гражданских служащих органов исполнительной власти Курской области" ("Курская правда", N 154, 25.12.2012);

постановлением Администрации Курской области от 26 ноября 2010 г. № 563-па «Об определении размера вреда, причиняемого транспортными средствами, осуществляющими перевозки тяжеловесных грузов, при движении по автомобильным дорогам общего пользования регионального или межмуниципального значения Курской области» ("Курская правда", N 141, 07.12.2010);

Исчерпывающий перечень документов, необходимых в соответствии с нормативными правовыми актами для предоставления государственной услуги и услуг, которые являются необходимыми и обязательными для предоставления государственной услуги, подлежащих представлению заявителем, способы их получения заявителем, в том числе в электронной форме, порядок их представления

2.8. Заявитель представляет в дорожное управление Курской области заявление согласно образцу приложения № 2 к Порядку выдачи специального разрешения на движение по автомобильным дорогам транспортного средства, осуществляющего перевозки тяжеловесных и (или) крупногабаритных грузов, утвержденному приказом Министерства транспорта Российской Федерации от 24 июля 2012 г. № 258.

В заявлении указывается: наименование уполномоченного органа; наименование и организационно-правовая форма - для юридических лиц; фамилия, имя, отчество с указанием статуса индивидуального предпринимателя - для индивидуальных предпринимателей; идентификационный номер налогоплательщика (далее - ИНН) и основной государственный регистрационный номер (далее - ОГРН или ОГРНИП) - для российских юридических лиц и индивидуальных предпринимателей; адрес (местонахождение) юридического лица; фамилия, имя, отчество руководителя; телефон; фамилия, имя, отчество, адрес места жительства, данные документа, удостоверяющего личность, - для физических лиц и индивидуальных предпринимателей; банковские реквизиты (наименование банка,

расчетный счет, корреспондентский счет, банковский индивидуальный код (далее - р/с, к/с, БИК)).

В заявлении также указываются: исходящий номер и дата заявления, наименование, адрес и телефон владельца транспортного средства, маршрут движения (пункт отправления - пункт назначения с указанием их адресов в населенных пунктах, если маршрут проходит по улично-дорожной сети населенных пунктов), вид перевозки (международная, межрегиональная, местная), срок перевозки, количество поездок, характеристику груза (наименование, габариты, масса, делимость), сведения о транспортном средстве (автопоезде) (марка и модель транспортного средства (тягача, прицепа (полуприцепа)), государственный регистрационный знак транспортного средства (тягача, прицепа (полуприцепа)), параметры транспортного средства (автопоезда) (масса транспортного средства (автопоезда) без груза/с грузом, масса тягача, прицепа (полуприцепа)), расстояние между осями, нагрузки на оси, габариты транспортного средства (автопоезда) (длина, ширина, высота), минимальный радиус поворота с грузом, необходимость автомобиля сопровождения (прикрытия), предполагаемая максимальная скорость движения транспортного средства (автопоезда).

Заявление оформляется на русском языке машинописным текстом (буквами латинского алфавита возможно оформление адреса владельца транспортного средства, наименования владельца транспортного средства, груза, марок и моделей транспортных средств, их государственных регистрационных знаков).

К заявлению прилагаются:

1) копия документов транспортного средства (паспорт транспортного средства или свидетельство о регистрации транспортного средства), с использованием которого планируется перевозка тяжеловесных и (или) крупногабаритных грузов.

2) схема транспортного средства (автопоезда), с использованием которого планируется перевозка тяжеловесных и (или) крупногабаритных грузов, с изображением размещения такого груза согласно приложению № 3 к Порядку выдачи специального разрешения на движение по автомобильным дорогам транспортного средства, осуществляющего перевозки тяжеловесных и (или) крупногабаритных грузов, утвержденному приказом Министерства транспорта Российской Федерации от 24 июля 2012 г. № 258. На схеме транспортного средства изображается транспортное средство, планируемое к участию в перевозке, количество осей и колес на нем, взаимное расположение осей и колес, распределение нагрузки по осям и в случае неравномерного распределения нагрузки по длине оси - распределение на отдельные колеса;

3) сведения о технических требованиях к перевозке заявленного груза в транспортном положении.

В случае подачи заявления представителем владельца транспортного средства к заявлению также прикладывается документ, подтверждающий полномочия представителя владельца транспортного средства.

Дорожное управление в отношении владельца транспортного средства получает информацию о государственной регистрации в качестве индивидуального предпринимателя или юридического лица, зарегистрированных на территории Российской Федерации, с использованием единой системы межведомственного

электронного взаимодействия и (или) подключаемых к ней региональных систем межведомственного электронного взаимодействия по межведомственному запросу органа, исключая требование данных документов у заявителя. Заявитель вправе представить указанную информацию в дорожное управление Курской области по собственной инициативе.

Заявление и схема транспортного средства (автопоезда) заверяются подписью заявителя (для физических лиц), подписью руководителя или уполномоченного лица и печатью (для юридических лиц и индивидуальных предпринимателей).

Копии данных документов заверяются подписью и печатью владельца транспортного средства или нотариально.

В случаях, когда ширина транспортного средства превышает пять метров или длина транспортного средства превышает 35 метров, или когда на двухполосных дорогах при движении крупногабаритного транспортного средства ширина проезжей части для встречного движения составляет менее трех метров необходима разработка проекта организации дорожного движения по маршруту или участку маршрута.

Указанный проект должен содержать следующие сведения:

схема и описание маршрута движения;

характеристики и параметры транспортных средств, участвующих в движении;

схема(ы) размещения и крепления груза;

график движения по маршруту с учетом интенсивности дорожного движения;

схемы организации движения и прикрытия на участках, имеющих ограниченную видимость, и места, указанные в графе "Особые условия" специального разрешения, утвержденного приказом Минтранса России от 24 июля 2012 г. №258 «Об утверждении Порядка выдачи специального разрешения на движение по автомобильным дорогам транспортного средства, осуществляющего перевозки тяжеловесных и (или) крупногабаритных грузов», с указанием расположения автомобилей прикрытия, схемы изменения организации дорожного движения;

порядок проезда наиболее сложных участков маршрута (поворотов, перекрестков, железнодорожных переездов, сужений проезжей части, участков с выездом на полосу встречного направления движения и с ограниченной видимостью) с нанесенной на схему траекторией движения;

места осуществления контрольных промеров габаритов искусственных сооружений и коммуникаций в процессе перевозки;

информация о необходимости полного или частичного перекрытия движения на участках дороги;

места остановок и стоянок для отдыха и пропуска попутных (встречных) транспортных средств.

Изложенные в проекте сведения должны подтверждаться фотоматериалами, отражающими реальное состояние объектов дорожной инфраструктуры.

Проект организации дорожного движения подается субъектом транспортной деятельности в уполномоченный орган по выдаче специального разрешения в порядке, определенном приказом Минтранса России от 24 июля 2012 г. N 258 "Об

утверждении Порядка выдачи специального разрешения на движение по автомобильным дорогам транспортного средства, осуществляющего перевозки тяжеловесных и (или) крупногабаритных грузов". При необходимости выполнения специального проекта на перевозку крупногабаритных и (или) тяжеловесных грузов проект организации дорожного движения включается составной частью в специальный проект.

2.9. Информацию о перечне документов, необходимых для предоставления государственной услуги, и форму заявления можно получить непосредственно в Управлении, или в информационно-телекоммуникационной сети Интернет www.rkursk.ru,

- в государственной информационной системе "Единый портал государственных и муниципальных услуг (далее – Портал): www.gosuslugi.ru;

- региональный портал: www.pgu.rkursk.ru;

2.10. Допускается предоставление заявления с приложением документов лично, путем направления их по почте, посредством факсимильной связи с последующим предоставлением оригинала заявления и прилагаемых к нему документов, а также с использованием Портала.

Исчерпывающий перечень документов, необходимых в соответствии с нормативными правовыми актами для предоставления государственной услуги, которые находятся в распоряжении государственных органов, органов местного самоуправления и иных органов, участвующих в предоставлении государственной услуги, и которые заявитель вправе представить, а также способы их получения заявителями, в том числе в электронной форме, порядок их представления

2.11. Для предоставления государственной услуги от заявителя не требуются какие-либо документы, находящиеся в распоряжении государственных органов, органов местного самоуправления и иных организаций.

Непредставление (несвоевременное представление) органом или организацией по межведомственному запросу документов и информации, которые находятся в распоряжении соответствующих органов либо организации, предоставляющих государственные услуги в Управление не может являться основанием для отказа в предоставлении заявителю государственной услуги.

2.12. Запрещено требовать от заявителя:

1) представления документов и информации или осуществления действий, представление или осуществление которых не предусмотрено нормативными правовыми актами, регулирующими отношения, возникающие в связи с предоставлением государственных и муниципальных услуг;

2) представления документов и информации, в том числе подтверждающих внесение заявителем платы за предоставление государственных и муниципальных услуг, которые находятся в распоряжении органов, предоставляющих государственные услуги, органов, предоставляющих муниципальные услуги, иных государственных органов, органов местного самоуправления либо подведомственных государственным органам или органам местного самоуправления организаций, участвующих в предоставлении предусмотренных

частью 1 статьи 1 Федерального закона от 27.07.2010г. № 210-ФЗ «Об организации предоставления государственных и муниципальных услуг» государственных и муниципальных услуг, в соответствии с нормативными правовыми актами Российской Федерации, нормативными правовыми актами субъектов Российской Федерации, муниципальными правовыми актами, за исключением документов, включенных в определенной частью 6 статьи 7 Федерального закона перечень документов. Заявитель вправе представить указанные документы и информацию в органы, предоставляющие государственные услуги, и органы, предоставляющие муниципальные услуги, по собственной инициативе;

3) осуществления действий, в том числе согласований, необходимых для получения государственных и муниципальных услуг и связанных с обращением в иные государственные органы, органы местного самоуправления, организации, за исключением получения услуг и получения документов и информации, предоставляемых в результате предоставления таких услуг, включенных в перечни, указанные в части 1 статьи 9 Федерального закона.

Перечень услуг, которые являются необходимыми и обязательными для предоставления государственной услуги, в том числе сведения о документе (документах), выдаваемом (выдаваемых) организациями, участвующими в предоставлении государственной услуги

2.13. Услуг, которые являются необходимыми и обязательными для предоставления государственной услуги, законодательством Российской Федерации не предусмотрено.

Исчерпывающий перечень оснований для отказа в приеме документов, необходимых для предоставления государственной услуги

2.14. Основанием для отказа в приеме заявления и документов, необходимых для предоставления государственной услуги, является:

1) заявление подписано лицом, не имеющим полномочий на подписание данного заявления;

2) заявление не содержит сведений, установленных пунктом 2.8. настоящего Административного регламента;

3) к заявлению не приложены документы, соответствующие требованиям пункта 2.8 настоящего Регламента.

Дорожное управление Курской области незамедлительно информирует заявителя о принятом решении об отказе в регистрации заявления с указанием оснований принятия данного решения.

Исчерпывающий перечень оснований для приостановления предоставления государственной услуги или отказа в предоставлении государственной услуги

2.15. Процедуры предоставления государственной услуги приостанавливаются в случае нарушения владельцами автомобильных дорог или согласующими организациями установленных сроков согласования до получения ответа с предоставлением заявителю информации о причинах приостановления.

2.16. Основанием для отказа в предоставлении государственной услуги является:

1) Управление не вправе выдавать специальные разрешения по заявленному маршруту;

2) сведения, предоставленные в заявлении и документах, не соответствуют техническим характеристикам транспортного средства и груза, а также технической возможности осуществления заявленной перевозки тяжеловесных и (или) крупногабаритных грузов;

3) установленные требования о перевозке делимого груза не соблюдены;

4) при согласовании маршрута установлена невозможность осуществления перевозки по заявленному маршруту транспортным средством с заявленными техническими характеристиками в связи с техническим состоянием автомобильной дороги, искусственного сооружения или инженерных коммуникаций, а также по требованиям безопасности дорожного движения;

5) отсутствует согласие заявителя на:

проведение оценки технического состояния автомобильной дороги в установленных законодательством случаях;

принятие специальных мер по обустройству пересекающих автомобильную дорогу сооружений и инженерных коммуникаций, определенных согласно проведенной оценке технического состояния автомобильной дороги и в установленных законодательством случаях;

укрепление автомобильных дорог или принятие специальных мер по обустройству автомобильных дорог или их участков, определенных согласно проведенной оценке технического состояния автомобильной дороги и в установленных законодательством случаях;

6) заявитель не произвел оплату оценки технического состояния автомобильных дорог, их укрепления в случае, если такие работы были проведены по согласованию с заявителем;

7) заявитель не произвел оплату принятия специальных мер по обустройству автомобильных дорог, их участков, а также пересекающих автомобильную дорогу сооружений и инженерных коммуникаций, если такие работы были проведены по согласованию с заявителем;

8) заявитель не внес плату в счет возмещения вреда, причиняемого автомобильным дорогам транспортным средством, осуществляющим перевозку тяжеловесных грузов;

9) заявитель не произвел оплату государственной пошлины за выдачу специального разрешения (кроме международных автомобильных перевозок тяжеловесных и (или) крупногабаритных грузов);

10) отсутствие оригинала заявления и схемы автопоезда на момент выдачи специального разрешения, заверенных регистрационных документов транспортного средства, если заявление и документы направлялись в Управление с использованием факсимильной связи.

Порядок, размер и основания взимания государственной пошлины или

иной платы, взимаемой за предоставление государственных услуг

2.17. В соответствии с пунктом 111 статьи 333.33 Налогового кодекса Российской Федерации за выдачу специального разрешения на движение по автомобильной дороге транспортного средства, осуществляющего перевозки тяжеловесных и (или) крупногабаритных грузов (за исключением транспортного средства, осуществляющего международные автомобильные перевозки), взимается государственная пошлина в размере 1 600 рублей.

В случае внесения изменений в выданный по результатам предоставления государственной услуги документ, направленный на исправление ошибок, допущенных по вине Управления и (или) должностного лица Управления, плата с заявителя не взимается.

Порядок, размер и основания взимания платы за предоставление услуг, которые являются необходимыми и обязательными для предоставления государственной услуги, включая информацию о методике расчета размера такой платы

2.18. Взимание платы за предоставление услуг, которые являются необходимыми и обязательными для предоставления государственной услуги, не предусмотрены.

Максимальный срок ожидания в очереди при подаче запроса о предоставлении государственной услуги, услуги, предоставляемой организацией, участвующей в предоставлении государственной услуги, и при получении результата предоставления таких услуг

2.19 Максимальный срок ожидания в очереди при подаче заявления (обращения) и при получении результата предоставления государственной услуги не превышает 15 минут.

Срок и порядок регистрации запроса заявителя о предоставлении государственной услуги и услуги, предоставляемой организацией, участвующей в предоставлении государственной услуги, в том числе в электронной форме

2.20. Заявление регистрируется в журнале регистрации заявлений должностным лицом Управления в течение одного рабочего дня с даты его поступления.

Требования к помещениям, в которых предоставляются государственная услуга, услуга, предоставляемая организацией, участвующей в предоставлении государственной услуги, к месту ожидания и приема заявителей, размещению и оформлению визуальной, текстовой и мультимедийной информации о порядке предоставления таких услуг

2.21. Вход в здание оборудован расширенными проходами, позволяющими обеспечить беспрепятственный доступ инвалидов, включая инвалидов, использующих кресла-коляски.

2.22. При входе в здание устанавливается вывеска с наименованием

уполномоченного органа, предоставляющего государственную услугу, с указанием его местонахождения и режимом работы.

Места для информирования, предназначенные для ознакомления заявителей с информационными материалами, оборудуются информационными стендами.

2.23. Для ожидания отводятся специально обозначенные места, оснащенные стульями, столами для возможности оформления документов.

Показатели доступности и качества государственной услуги, в том числе количество взаимодействий заявителя с должностными лицами при предоставлении государственной услуги и их продолжительность, возможность получения государственной услуги в многофункциональном центре предоставления государственных и муниципальных услуг, возможность получения информации о ходе предоставления государственной услуги, в том числе с использованием информационно-коммуникационных технологий

2.24. Показателями доступности и качества государственной услуги являются: полнота, актуальность и доступность информации о порядке предоставления государственной услуги;

соблюдение сроков предоставления государственной услуги;

отсутствие обоснованных жалоб со стороны заявителей по результатам предоставления государственной услуги;

использование информационно-коммуникационных технологий в процессе предоставления государственных услуг;

снижение количества необоснованных взаимодействий с должностными лицами органа, предоставляющего государственную услугу.

При подаче заявления или документов предполагается однократное взаимодействие заявителя с должностным лицом Управления, ответственным за предоставление государственной услуги, за исключением случаев необходимости проведения оценки технического состояния автомобильных дорог, их укрепления или принятия специальных мер по обустройству автомобильных дорог, их участков, а также пересекающих автомобильную дорогу сооружений и инженерных коммуникаций.

2.25. Основными требованиями к качеству информирования о ходе рассмотрения запроса или обращения в Управлении являются:

а) достоверность предоставляемой информации;

б) полнота информирования;

в) удобство и доступность получения информации о порядке предоставления государственной услуги.

Иные требования, в том числе учитывающие особенности предоставления государственной услуги в многофункциональных центрах предоставления государственных и муниципальных услуг и особенности предоставления государственной услуги в электронной форме

2.26. Заявителям предоставляется возможность получить информацию о предоставлении государственной услуги и ознакомиться с настоящим Административным регламентом для дальнейшего направления документов, необходимых для предоставления государственных услуг на официальном сайте

Администрации Курской области: www.rkursk.ru в информационно-телекоммуникационной сети "Интернет" и на Портале.

2.27. Государственная услуга в электронной форме не предоставляется.

III. Состав, последовательность и сроки выполнения административных процедур, требования к порядку их выполнения, в том числе особенности выполнения административных процедур в электронной форме, а также особенности выполнения административных процедур в многофункциональных центрах

Исчерпывающий перечень административный процедур

3.1. Предоставление государственной услуги включает следующие административные процедуры:

прием и регистрация заявления и документов;

рассмотрение заявления и согласование маршрута;

выдача специального разрешения или отказ в выдаче специального разрешения;

ведение журнала выданных специальных разрешений.

Последовательность выполняемых административных процедур указаны в блок-схеме (приложение № 1 к Административному регламенту).

Прием и регистрация заявления и документов

3.1. Основанием для начала административной процедуры является поступление от заявителя в Управление заявления о получении специального разрешения согласно образцу (приложения № 2 к Административному регламенту).

3.2. Допускается подача заявления и прилагаемых к нему документов лично, путем направления их по почте, посредством факсимильной связи с последующим предоставлением оригинала заявления и документов, необходимых для предоставления государственной услуги.

Все представленные документы должны быть читаемы, не иметь исправлений. При отправке документов по факсимильной связи или в электронной форме заявителю необходимо связаться с Управлением для подтверждения читаемости документов и принятия их в полном объеме.

3.3. Ведущий эксперт отдела юридической и кадровой работы Управления в день получения заявления проверяет правильность заполнения заявления, наличие документов и сведений, указанных в пункте 2.8. и принимает одно из следующих решений:

1) прием заявления и документов;

2) отказ в приеме документов.

3.4. В случае принятия решения о регистрации заявления ведущий эксперт регистрирует поступившее заявление в журнале регистрации заявлений в течение одного рабочего дня с даты его поступления.

В случае принятия решения об отказе в приеме документов ведущий эксперт сообщает об отказе в день получения заявления тем же способом, посредством которого были представлены документы.

Рассмотрение заявления и согласование маршрута:

3.5. Основанием для начала административного действия является регистрация поступившего заявления в журнале регистрации заявлений ведущим экспертом и направление его и прилагаемых документов на рассмотрение должностным лицам, ответственным за предоставление государственной услуги. Должностными лицами Управления, ответственными за предоставление государственной услуги являются:

Заместитель начальника управления по надзору;

Начальник отдела регионального государственного надзора за сохранностью автомобильных дорог;

Ведущий эксперт отдела регионального государственного надзора за сохранностью автомобильных дорог.

3.6. Ведущий эксперт отдела регионального государственного надзора за сохранностью автомобильных дорог при рассмотрении представленных заявителем документов в течение четырех рабочих дней со дня регистрации заявления проверяет:

1) наличие полномочий на выдачу специального разрешения по заявленному маршруту;

2) сведения, предоставленные в заявлении и документах, на соответствие технических характеристик транспортного средства и груза, а также технической возможности осуществления заявленной перевозки тяжеловесных и (или) крупногабаритных грузов;

3) наличие допуска российского перевозчика к осуществлению международных автомобильных перевозок (в случае международных перевозок);

4) соблюдение требований о перевозке делимого груза.

3.7. Заявления по экстренному пропуску тяжеловесных и (или) крупногабаритных грузов, направляемых для ликвидации последствий чрезвычайных ситуаций, рассматриваются Управлением в оперативном порядке в течение одного рабочего дня.

3.8. По результатам проверки представленных заявителем документов рассмотрения начальник отдела регионального государственного надзора за сохранностью автомобильных дорог, в течение четырех рабочих дней с даты регистрации заявления принимает одно из следующих решений:

1) направить владельцам автомобильных дорог, по которым проходит маршрут транспортного средства, осуществляющего перевозку тяжеловесных и (или) крупногабаритных грузов, заявку на согласование маршрута транспортного средства, осуществляющего перевозку тяжеловесных и (или) крупногабаритных грузов (далее - заявка);

2) отказать в выдаче специального разрешения.

3.9. В заявке на согласование маршрута указываются следующие сведения: наименование органа, направившего заявку, исходящий номер и дата заявки, вид перевозки; маршрут движения (участок маршрута); наименование и адрес владельца транспортного средства; государственный регистрационный знак транспортного средства; предполагаемый срок и количество поездок; характеристика груза

(наименование, габариты, масса); параметры транспортного средства (автопоезда) (расстояние между осями, нагрузки на оси, количество осей, масса транспортного средства (автопоезда) без груза/с грузом; габариты транспортного средства (автопоезда)); необходимость автомобиля прикрытия (сопровождения); предполагаемая скорость движения, подпись должностного лица (в случае направления заявки на бумажном носителе).

3.10. Согласование маршрута транспортного средства, осуществляющего перевозки тяжеловесных и (или) крупногабаритных грузов, проводится владельцами автомобильных дорог в течение четырех рабочих дней с даты поступления заявки.

3.11. Согласование маршрута транспортного средства осуществляется путем предоставления документа о согласовании, в том числе посредством факсимильной связи или путем применения единой системы межведомственного электронного взаимодействия с использованием электронно-цифровой подписи или ведомственных информационных систем с последующим хранением оригиналов документов в случае отсутствия механизма удостоверения электронно-цифровой подписи в течение четырех рабочих дней с даты регистрации заявления.

При согласовании маршрута транспортного средства, осуществляющего перевозки тяжеловесных грузов, владельцем автомобильной дороги в адрес Управления направляется расчет платы в счет возмещения вреда, причиняемого автомобильным дорогам транспортным средством, осуществляющим перевозку тяжеловесного груза.

3.12. В случае если требуется оценка технического состояния автомобильных дорог, в том числе в случае, когда масса транспортного средства (автопоезда) с грузом или без превышает фактическую грузоподъемность искусственных дорожных сооружений, расположенных по маршруту транспортного средства, осуществляющего перевозку тяжеловесного груза, владельцы автомобильных дорог в течение двух рабочих дней с даты регистрации ими заявки направляют в Управление информацию о необходимости проведения оценки технического состояния автомобильных дорог или их участков и о предполагаемых расходах на осуществление указанной оценки.

Заместитель начальника управления по надзору информирует об этом заявителя.

3.13. Дальнейшее согласование маршрута транспортного средства, осуществляющего перевозки тяжеловесных и (или) крупногабаритных грузов, производится, включая согласования с владельцами пересекающих автомобильную дорогу сооружений и инженерных коммуникаций, если для осуществления перевозки тяжеловесных и (или) крупногабаритных грузов требуется принятие специальных мер по обустройству пересекающих автомобильную дорогу сооружений и инженерных коммуникаций.

3.14. После получения согласований маршрута транспортного средства, осуществляющего перевозки тяжеловесных и (или) крупногабаритных грузов от всех владельцев автомобильных дорог, входящих в указанный маршрут ведущий эксперт отдела регионального государственного надзора оформляет специальное разрешение и направляет в адрес УГИБДД УМВД России по Курской области заявку на согласование маршрута транспортного средства, осуществляющего

перевозки тяжеловесных и (или) крупногабаритных грузов, которая состоит из оформленного специального разрешения с приложением копий документов, указанных в подпунктах 1 – 3 пункта 2.8. настоящего Административного регламента, и копий согласований маршрута транспортного средства.

Также представляет в УГИБДД УМВД России по Курской области проект организации дорожного движения по маршруту или участку маршрута, в случае, когда требуется разработка такого проекта.

3.15. Заявка регистрируется УГИБДД УМВД России по Курской области в течение одного рабочего дня с даты ее получения.

3.16. Согласование маршрута транспортного средства, осуществляющего перевозки тяжеловесных и (или) крупногабаритных грузов, УГИБДД УМВД России по Курской области проводится в течение четырех рабочих дней с даты регистрации заявки.

3.17. По письменному обращению заявителя в Управление в течение одного рабочего дня до выдачи специального разрешения в случае, если не требуется согласование маршрута транспортного средства с УГИБДД УМВД России по Курской области, допускается замена указанного в заявлении транспортного средства на аналогичное по своим техническим характеристикам, весовым и габаритным параметрам при условии предоставления подтверждающих однотипность весовых и габаритных параметров документов (копия паспорта транспортного средства или свидетельства о регистрации).

Выдача специального разрешения или отказ в выдаче специального разрешения

3.18. Основанием для начала административной процедуры является поступление от всех владельцев автомобильных дорог, по которым проходит маршрут транспортного средства, осуществляющего перевозку тяжеловесных и (или) крупногабаритных грузов, и УГИБДД УМВД России по Курской области согласований такого маршрута.

3.19.. Должностное лицо Управления в течение двух рабочих дней со дня поступления от всех владельцев автомобильных дорог, по которым проходит маршрут транспортного средства, осуществляющего перевозку тяжеловесных и (или) крупногабаритных грузов, и УГИБДД УМВД России по Курской области согласований такого маршрута принимает решение о выдаче специального разрешения и направляет его на оформление.

3.20. Должностное лицо Управления в течение одного рабочего дня после принятия решения о его выдаче:

оформляет специальное разрешение на бланке, присваивает регистрационный номер и передает начальнику Управления или уполномоченному им должностному лицу на подпись;

после его подписания заверяет специальное разрешение гербовой печатью;

после подтверждения сведений об оплате государственной пошлины, содержащихся в Государственной информационной системе о государственных и муниципальных платежах, выдает специальное разрешение.

3.21. Критерием принятия решений является получение согласований от всех владельцев автомобильных дорог, по которым проходит маршрут транспортного средства и получение сведений об уплате государственной пошлины за выдачу специального разрешения.

3.22. Результатом исполнения данной административной процедуры является принятие одного из следующих решений:

- 1) выдача специального разрешения заявителю;
- 2) отказ в выдаче специального разрешения.

3.23 . Уполномоченный орган принимает решение об отказе в выдаче специального разрешения в случае, если:

1) сведения, предоставленные в заявлении и документах, не соответствуют техническим характеристикам транспортного средства и груза, а также технической возможности осуществления заявленной перевозки тяжеловесных и (или) крупногабаритных грузов;

2) установленные требования о перевозке делимого груза не соблюдены;

3) при согласовании маршрута установлена невозможность осуществления перевозки по заявленному маршруту транспортным средством с заявленными техническими характеристиками в связи с техническим состоянием автомобильной дороги, искусственного сооружения или инженерных коммуникаций, а также по требованиям безопасности дорожного движения;

4) отсутствует согласие заявителя на:

проведение оценки технического состояния автомобильной дороги;

принятие специальных мер по обустройству пересекающих автомобильную дорогу сооружений и инженерных коммуникаций, определенных согласно проведенной оценке технического состояния автомобильной дороги и в установленных законодательством случаях;

укрепление автомобильных дорог или принятие специальных мер по обустройству автомобильных дорог или их участков, определенных согласно проведенной оценке технического состояния автомобильной дороги и в установленных законодательством случаях;

5) заявитель не произвел оплату оценки технического состояния автомобильных дорог, их укрепления в случае, если такие работы были проведены по согласованию с заявителем;

6) заявитель не произвел оплату принятия специальных мер по обустройству автомобильных дорог, их участков, а также пересекающих автомобильную дорогу сооружений и инженерных коммуникаций, если такие работы были проведены по согласованию с заявителем;

7) заявитель не внес плату в счет возмещения вреда, причиняемого автомобильным дорогам транспортным средством, осуществляющим перевозку тяжеловесных грузов;

8) заявитель не произвел оплату государственной пошлины за выдачу специального разрешения (кроме международных автомобильных перевозок тяжеловесных и (или) крупногабаритных грузов) <*>;

9) отсутствие оригинала заявления и схемы автопоезда на момент выдачи специального разрешения, заверенных регистрационных документов транспортного

средства, если заявление и документы направлялись в уполномоченный орган с использованием факсимильной связи.

3.24. Управление, принявшее решение об отказе в выдаче специального разрешения, обязано в течение одного рабочего дня со дня принятия такого решения проинформировать о нем заявителя в письменной форме с указанием причин отказа.

3.25. Специальное разрешение в случае, если требуется согласование только владельцев автомобильных дорог, и при наличии соответствующих согласований выдается в срок, не превышающий 11 рабочих дней с даты регистрации заявления, в случае необходимости согласования маршрута транспортного средства с УГИБДД УМВД России по Курской области - в течение 15 рабочих дней с даты регистрации заявления.

3.26. В случае, если для осуществления перевозки тяжеловесных и (или) крупногабаритных грузов требуется оценка технического состояния автомобильных дорог, их укрепление или принятие специальных мер по обустройству автомобильных дорог, их участков, а также пересекающих автомобильную дорогу сооружений и инженерных коммуникаций, срок выдачи специального разрешения увеличивается на срок проведения указанных мероприятий.

Ведение журнала выданных специальных разрешений

3.27. Основанием для начала административной процедуры является выдача специального разрешения.

3.28. Должностным лицом в день вручения специального разрешения заявителю, заполняется журнал выданных специальных разрешений. Заявитель расписывается в данном реестре, за получение специального разрешения.

3.29. Результатом исполнения данной административной процедуры является ведение должностным лицом Управления журнала выданных специальных разрешений, в котором указываются:

- 1) номер специального разрешения;
- 2) дата выдачи и срок действия специального разрешения;
- 3) маршрут движения транспортного средства, осуществляющего перевозки тяжеловесных и (или) крупногабаритных грузов;
- 4) сведения о владельце транспортного средства:
наименование, организационно-правовая форма, адрес (местонахождение) юридического лица - для юридического лица;
фамилия, имя, отчество, данные документа, удостоверяющего личность, адрес места жительства - для индивидуального предпринимателя и физических лиц;
- 5) подпись лица, получившего специальное разрешение.

IV. Формы контроля за предоставлением государственной услуги

Порядок осуществления текущего контроля за соблюдением и исполнением ответственными должностными лицами Управления положений Административного регламента и иных нормативных правовых актов, устанавливающих требования к предоставлению государственной услуги, а

также принятием ими решений

4.1. Текущий контроль за соблюдением и исполнением настоящего Административного Регламента и иных нормативных правовых актов, устанавливающих требования к предоставлению государственной услуги, осуществляется начальником Управления.

4.2. Текущий контроль включает в себя проведение постоянных проверок соблюдения и исполнения должностными лицами Управления, ответственными за организацию работы по предоставлению государственной услуги положений Регламента, иных нормативных актов Российской Федерации и Курской области, проведение проверок, выявление и устранение нарушений прав заявителей, рассмотрение жалоб на действия (бездействие) должностных лиц Управления при предоставлении государственной услуги, принятие решений и подготовку ответов на обращения заявителей.

Порядок и периодичность осуществления плановых и внеплановых проверок полноты и качества предоставления государственной услуги, в том числе порядок и формы контроля за полнотой и качеством предоставления государственной услуги

4.3. Внеплановые проверки проводятся по конкретному обращению заявителя.

4.4. При проверке рассматриваются вопросы полноты и качества предоставления государственной услуги.

Контроль полноты и качества предоставления государственной услуги включает проведение проверок, выявление и устранение нарушений прав заявителей, заявителей, рассмотрение, принятие решений и подготовку ответов на обращения, содержащие жалобы на решения, действия (бездействие) должностных лиц Управления.

4.5. По результатам проверок уполномоченное должностное лицо дает указания по устранению выявленных нарушений и контролирует их исполнение.

Ответственность должностных лиц Управления за решения и действия (бездействие), принимаемые (осуществляемые) ими в ходе предоставления государственной услуги

4.6. Должностные лица Управления, ответственные за решения и действия (бездействие), принимаемые (осуществляемые) в ходе предоставления государственной услуги, несут дисциплинарную и (или) административную ответственность в порядке, предусмотренном действующим законодательством Российской Федерации и Курской области.

Персональная ответственность специалистов Управления закрепляется также в их должностных регламентах.

Положения, характеризующие требования к порядку и формам контроля за предоставлением государственной услуги, в том числе со стороны граждан,

их объединений и организаций

4.7. Граждане, их объединения и организации вправе осуществлять контроль за предоставлением государственной услуги, путем получения информации о ходе предоставления государственной услуги, в том числе о сроках завершения административных процедур (действий).

Граждане, их объединения и организации вправе:

направлять замечания и предложения по улучшению доступности качества предоставления государственной услуги;

вносить предложения о мерах по устранению нарушений Административного регламента.

V. Досудебный (внесудебный) порядок обжалования заявителем решений и действий (бездействия) органа, предоставляющего государственную услугу, должностного лица органа, предоставляющего государственную услугу, либо государственного служащего, многофункционального центра, работника многофункционального центра, а также привлекаемых организаций и их работников

5.1. Информация для заявителя о его праве подать жалобу на решения и (или) действие (бездействие) органа исполнительной власти Курской области, и (или) его должностных лиц, государственных гражданских служащих Курской области, органа территориального фонда обязательного медицинского страхования Курской области и его должностных лиц при предоставлении государственной услуги, многофункционального центра, работника многофункционального центра, а также привлекаемых организаций или их работников (далее - жалоба)

Заявитель имеет право подать жалобу на решения и действия (бездействия) Управления, должностного лица Управления, либо государственного служащего.

5.2. Предмет жалобы

Заявитель может обратиться с жалобой, в том числе в следующих случаях:

1) нарушение срока регистрации запроса о предоставлении государственной услуги;

2) нарушение срока предоставления государственной услуги.

3) требование у заявителя документов, не предусмотренных нормативными правовыми актами Российской Федерации, нормативными правовыми актами Курской области для предоставления государственной услуги;

4) отказ в приеме документов, предоставление которых предусмотрено нормативными правовыми актами Российской Федерации, нормативными правовыми актами Курской области для предоставления государственной, у заявителя;

5) отказ в предоставлении государственной услуги, если основания отказа не предусмотрены федеральными законами и принятыми в соответствии с ними иными нормативными правовыми актами Российской Федерации, законами и иными нормативными правовыми актами Курской области.

б) затребование с заявителя при предоставлении государственной услуги платы, не предусмотренной нормативными правовыми актами Российской Федерации, нормативными правовыми актами Курской области;

7) отказ Управления, предоставляющего государственную услугу, должностного лица Управления, предоставляющего государственную услугу в исправлении допущенных ими опечаток и ошибок в выданных в результате предоставления государственной услуги документах либо нарушение установленного срока таких исправлений.

8) нарушение срока или порядка выдачи документов по результатам предоставления государственной услуги;

9) приостановление предоставления государственной услуги, если основания приостановления не предусмотрены федеральными законами и принятыми в соответствии с ними иными нормативными правовыми актами Российской Федерации, законами и иными нормативными правовыми актами Курской области.

5.3. Органы исполнительной власти Курской области, многофункциональные центры, либо соответствующий орган государственной власти (орган местного самоуправления) публично-правового образования, являющийся учредителем многофункционального центра, а также привлекаемые организации и уполномоченные на рассмотрение жалобы должностные лица, которым может быть направлена жалоба

Жалоба может быть направлена в:

Администрацию Курской области;

Управление;

Жалобы рассматривают:

- в Администрации Курской области - первый заместитель Губернатора Курской области, в ведении которого находится Управление;

- в Управлении – начальник дорожного управления Курской области.

5.4. Порядок подачи и рассмотрения жалобы

5.4.1. Жалоба подается в письменной форме на бумажном носителе, в электронной форме в Управление

Жалобы на решения и действия (бездействие) начальника Управления, подаются в вышестоящий орган - Администрацию Курской области, первому заместителю Губернатора Курской области, в ведении которого находится Управление.

Жалоба на решения и действия (бездействие) Управления, его должностных лиц, государственных гражданских служащих Управления при предоставлении государственных услуг подается в Управление.

5.4.2. Жалоба на решения и действия (бездействие) Управления, должностного лица Управления, государственного служащего, начальника Управления, может быть направлена по почте, через многофункциональный центр, с использованием информационно-телекоммуникационной сети «Интернет», официального сайта Управления или официального сайта Администрации Курской области, единого портала государственных и муниципальных услуг, а также может быть принята при личном приеме заявителя.

5.4.3. В случае если жалоба, поданная заявителем в Управление, в компетенцию которого не входит принятие решения по жалобе в соответствии с пунктом 5.4. настоящего Административного регламента, в течение 3 рабочих дней со дня ее регистрации орган, получивший жалобу направляет ее в уполномоченный на ее рассмотрение орган и в письменной форме информирует заявителя о перенаправлении жалобы.

5.4.4. Жалоба должна содержать:

1) наименование Управления, должностного лица Управления, либо государственного служащего, решения и действия (бездействие) которых обжалуются;

2) фамилию, имя, отчество (последнее - при наличии), сведения о месте жительства заявителя - физического лица либо наименование, сведения о месте нахождения заявителя - юридического лица, а также номер (номера) контактного телефона, адрес (адреса) электронной почты (при наличии) и почтовый адрес, по которым должен быть направлен ответ заявителю;

3) сведения об обжалуемых решениях и действиях (бездействии) Управления, должностного лица Управления, либо государственного служащего;

4) доводы, на основании которых заявитель не согласен с решением и действием (бездействием) Управления, должностного лица Управления, либо государственного служащего. Заявителем могут быть представлены документы (при наличии), подтверждающие доводы заявителя, либо их копии.

5.5. Сроки рассмотрения жалобы

Жалоба, поступившая в Управление, либо вышестоящий орган (при его наличии), подлежит рассмотрению в течение пятнадцати рабочих дней со дня ее регистрации, а в случае обжалования отказа Управления в приеме документов у заявителя либо в исправлении допущенных опечаток и ошибок или в случае обжалования нарушения установленного срока таких исправлений - в течение пяти рабочих дней со дня ее регистрации.

5.6. Перечень оснований для приостановления рассмотрения жалобы в случае, если возможность приостановления предусмотрена законодательством Российской Федерации

Оснований для приостановления рассмотрения жалобы по данной государственной услуге законодательством Российской Федерации, законами и иными нормативными правовыми актами Курской области, не предусмотрено.

5.7. Результат рассмотрения жалобы

1) Жалоба удовлетворяется, в том числе в форме отмены принятого решения, исправления допущенных опечаток и ошибок в выданных в результате предоставления государственной услуги документах, возврата заявителю денежных средств, взимание которых не предусмотрено нормативными правовыми актами Российской Федерации, нормативными правовыми актами Курской области.

2) В удовлетворении жалобы отказывается.

Управление отказывает в удовлетворении жалобы в следующих случаях:

а) наличие вступившего в законную силу решения суда, арбитражного суда по жалобе о том же предмете и по тем же основаниям;

б) подача жалобы лицом, полномочия которого не подтверждены в порядке,

установленном законодательством Российской Федерации;

в) наличие решения по жалобе, принятого ранее в отношении того же заявителя и по тому же предмету жалобы.

Управление вправе оставить жалобу без ответа в следующих случаях:

а) наличие в жалобе нецензурных либо оскорбительных выражений, угроз жизни, здоровью и имуществу должностного лица, а также членов его семьи;

б) отсутствие возможности прочитать какую-либо часть текста жалобы, фамилию, имя, отчество (при наличии) и (или) почтовый адрес заявителя, указанные в жалобе.

В случае если текст жалобы не поддается прочтению, ответ на жалобу не дается, и она не подлежит направлению на рассмотрение в Управление или должностному лицу в соответствии с их компетенцией, о чем в течение 7 календарных дней со дня регистрации жалобы сообщается гражданину, направившему жалобу, если его фамилия и почтовый адрес поддаются прочтению.

В случае установления в ходе или по результатам рассмотрения жалобы признаков состава административного правонарушения или преступления должностное лицо, работник, наделенные полномочиями по рассмотрению жалоб в соответствии с пунктом 5.4. настоящего Административного регламента, незамедлительно направляют имеющиеся материалы в органы прокуратуры.

5.8. Порядок информирования заявителя о результатах рассмотрения жалобы

Не позднее дня, следующего за днем принятия решения, указанного в пункте 5.7 настоящего Административного регламента, заявителю в письменной форме и по желанию заявителя в электронной форме направляется мотивированный ответ о результатах рассмотрения жалобы.

В случае если жалоба была направлена посредством федеральной информационной системы досудебного (внесудебного) обжалования, ответ заявителю направляется посредством федеральной информационной системы досудебного (внесудебного) обжалования.

В ответе по результатам рассмотрения жалобы указываются:

а) наименование органа, рассмотревшего жалобу, должность, фамилия, имя, отчество (при наличии) его должностного лица, принявшего решение по жалобе;

б) номер, дата, место принятия решения, включая сведения о должностном лице, решение или действия (бездействие) которого обжалуется;

в) фамилия, имя, отчество (при наличии) или наименование заявителя;

г) основания для принятия решения по жалобе;

д) принятое по жалобе решение;

е) в случае, если жалоба признана обоснованной, - сроки устранения выявленных нарушений, в том числе срок предоставления результата государственной услуги;

ж) сведения о порядке обжалования принятого по жалобе решения.

5.9. Порядок обжалования решения по жалобе

В случае если заявитель не удовлетворен решением, принятым в ходе рассмотрения жалобы, или непринятием по ней решения, заявитель вправе обжаловать решение по жалобе в порядке, установленном пунктом 5.4 настоящего

Административного регламента, а также в судебном порядке в соответствии с действующим законодательством Российской Федерации.

5.10. Право заявителя на получение информации и документов, необходимых для обоснования и рассмотрения жалобы

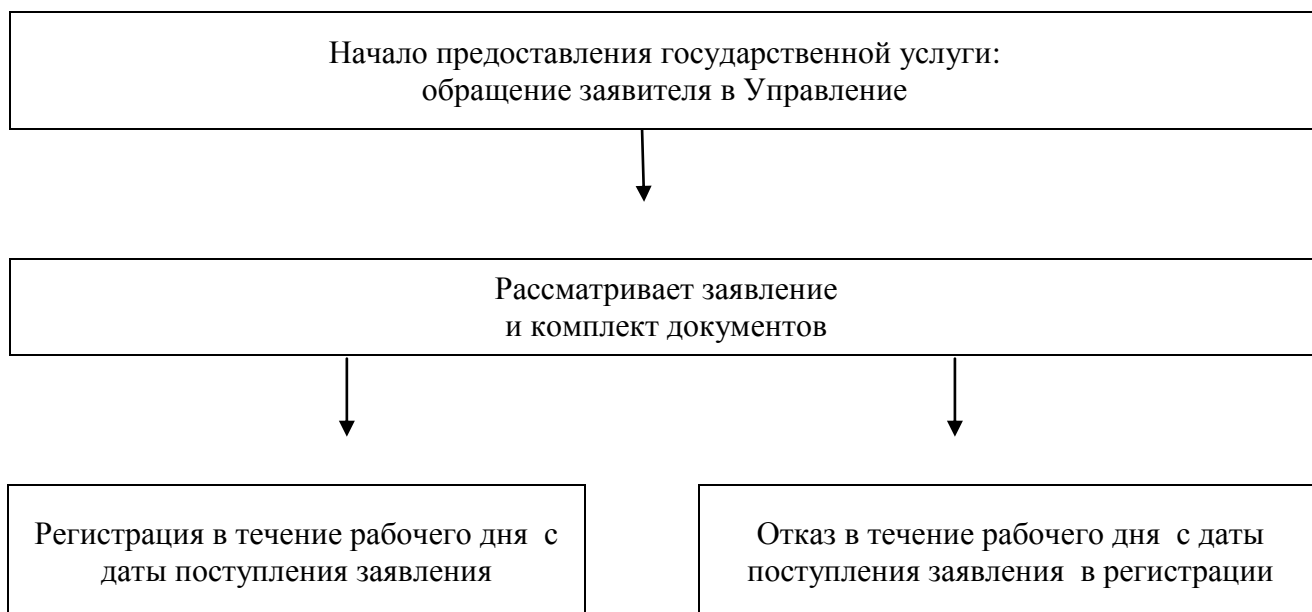
Заявитель имеет право на получение документов, необходимых для обоснования и рассмотрения жалобы.

5.11. Способы информирования заявителей о порядке подачи и рассмотрения жалобы

Информирование заявителей о порядке подачи и рассмотрения жалобы осуществляется посредством размещения информации на стендах в местах предоставления государственной услуги, в федеральной государственной информационной системе «Единый портал государственных и муниципальных услуг (функций)», на официальном сайте Управления или официальном сайте Администрации Курской области, осуществляется, в том числе по телефону, электронной почте, при личном приеме.

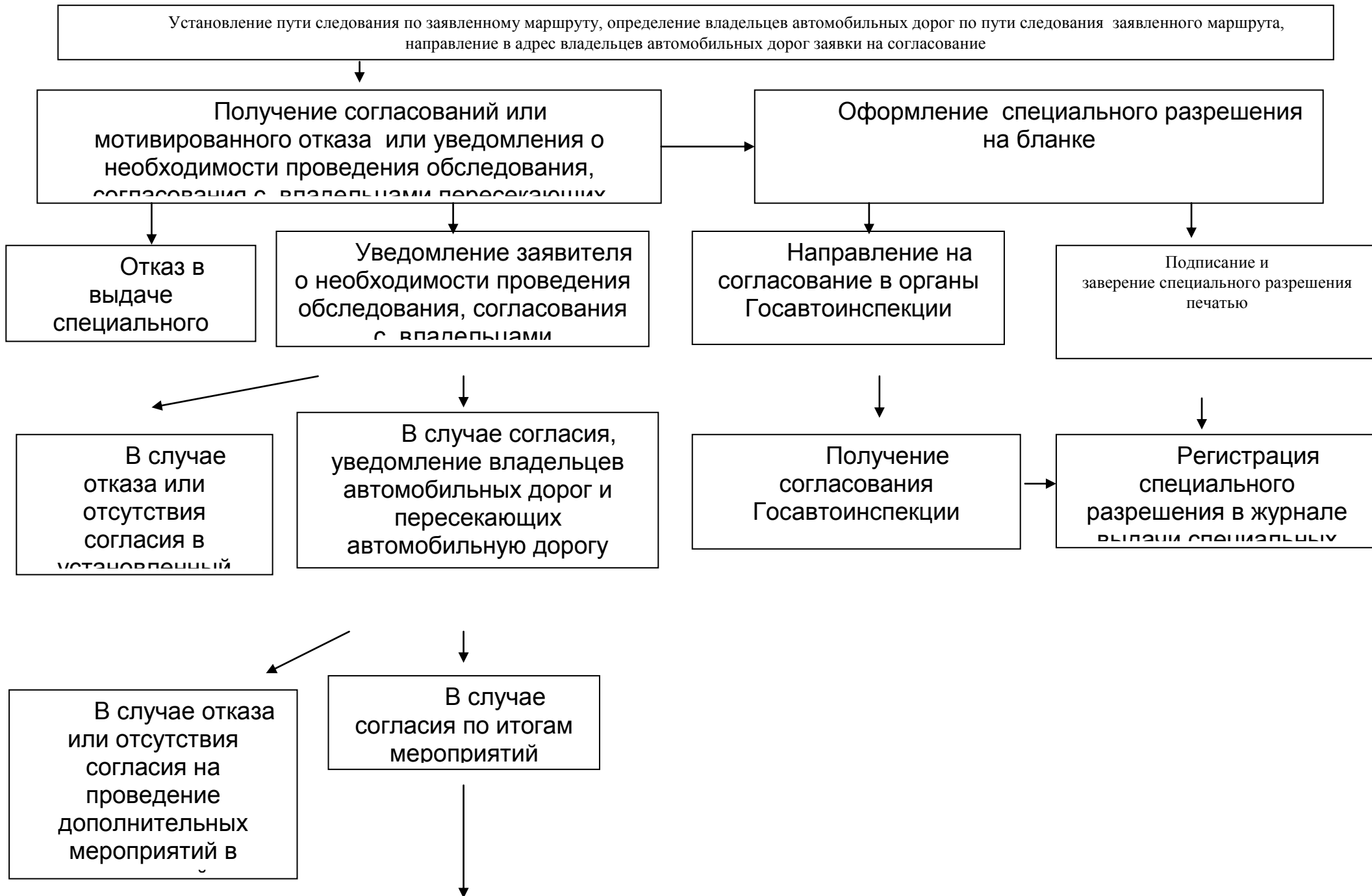
Блок-схема предоставления государственной услуги

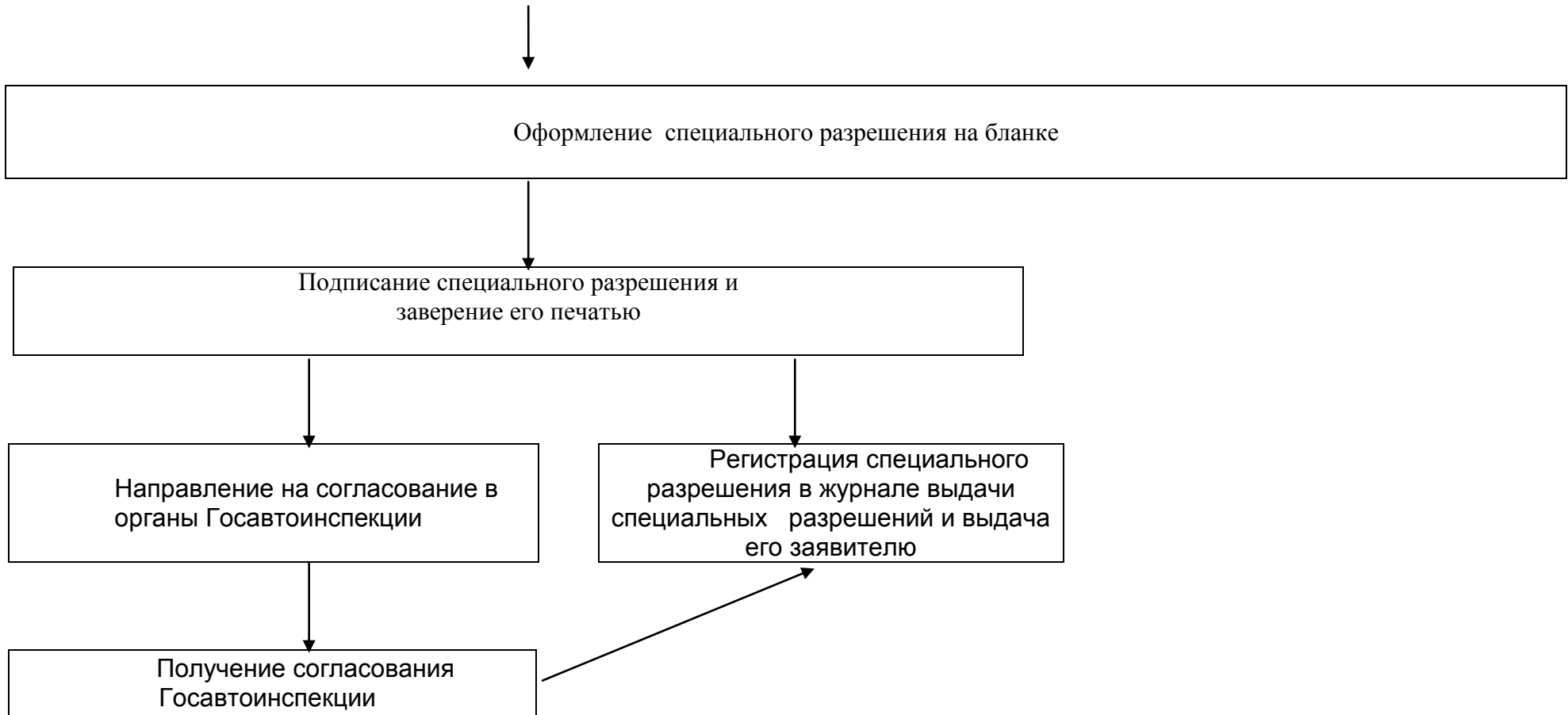
Подача заявления и документов, необходимых для предоставления государственной услуги, принятие решения о приеме документов или об отказе в их приеме



Рассмотрение заявления и документов







Реквизиты заявителя

(наименование, _____ адрес
(местонахождение) – для юридических
лиц, _____ Ф.И.О., _____ адрес
места жительства – для индивидуальных
предпринимателей и физических лиц)

↓

сх. от _____

пост

упило в _____

ата _____

ЗАЯВЛЕНИЕ

**на получение специального разрешения на движение по автомобильным
дорогам транспортного средства, осуществляющего перевозки тяжеловесных
и (или) крупногабаритных грузов**

| | | | |
|---|--|--------------|------------|
| Наименование, адрес и телефон владельца транспортного средства | | | |
| | | | |
| ИНН, владельца средства * | ОГРН/ОГРИП транспортного средства | | |
| Маршрут движения | | | |
| | | | |
| Вид перевозки (международная, межрегиональная, местная) | | | |
| На срок | с | по | |
| На количество поездов | | | |
| Характеристика груза: | Дел имый | да | нет |
| Наименование ** | Габариты | Масса | |
| | | | |

* Для российских владельцев транспортных средств.

** В графе указывается полное наименование груза, основные характеристики, марка, модель, описание индивидуальной и транспортной тары (способ крепления).

| | | | |
|--|-------------------|-------------------------|---|
| Транспортное средство (автопоезд) (марка и модель транспортного средства (тягача, прицепа (полуприцепа)), государственный регистрационный знак транспортного средства (тягача, прицепа (полуприцепа)) | | | |
| | | | |
| Параметры транспортного средства (автопоезда) | | | |
| Масса транспортного средства (автопоезда) без груза/с грузом (т) | | Масса тягача (т) | Масса прицепа (полуприцепа) (т) |
| | | | |
| Расстояние между осями | | | |
| Нагрузка на оси (т) | | | |
| Габариты транспортного средства (автопоезда): | | | |
| Длина (м) | Ширина (м) | Высота (м) | Минимальный радиус поворота с грузом (м) |
| | | | |
| Необходимость сопровождения (прикрытия) автомобиля | | | |
| Предполагаемая максимальная скорость движения транспортного средства (автопоезда) (км/час) | | | |
| Банковские реквизиты | | | |
| | | | |
| Оплату гарантируем | | | |
| | | | |
| (должность) | (подпись) | (фамилия) | |

